

**Pour accéder au point de départ** : nous partons par l'A750 direction Millau et sortons par la bretelle Lodève. De là, nous récupérons la D35 direction Lunas en passant par le col de la Baraque de Brat. A Lunas, nous continuons direction Le Bousquet-d'Orb que nous traversons. Toutefois, il nous faut être vigilant car, à la sortie et au passage à niveau, nous prenons la D35E22 avec indication *Chapelle Saint Xist, Sénégra, Fontenilles*. Après 1 km, nous délaissions la chapelle pour monter à droite sur la D35E13 vers Sénégra-Fontenilles. Au niveau de la bifurcation qui suit, nous partons à gauche vers Sénégra pour nous garer dès que possible sur le bas-côté, au niveau d'un des petits terre-pleins en bordure de châtaigneraie.

## Notre itinéraire (carte IGN n° 2643 OT – Lodève - Bédarieux)

A près de 80 km de Montpellier, nous partons par un dimanche de grand beau temps sur un circuit qui va se développer sur près de 11 km avec 500 m de dénivelée.

De notre emplacement de parking, nous descendons par la D35E18 en délaissant la petite route qui monte vers le hameau de Fontenilles.



❶ Soyons vigilants car, après 500 m et dans un virage serré de la route, nous devons nous engager sur un chemin de terre qui part à gauche et qui va en rejoindre un autre arrivant d'un peu plus bas à droite.

C'est toutefois tout droit que nous allons en montant légèrement pour accéder à d'importants terrains de l'ancienne mine découverte de charbon. Dans la vallée sur notre droite, nous dominons les villages de St-Martin-d'Orb (ci-contre) et du Bousquet-d'Orb qui fut un important centre minier.

Au-delà, on peut encore en voir l'ancien terril conique caractéristique. Nous poursuivons sur cette piste qui fut largement utilisée jadis par cette industrie. C'est un virage serré à gauche, toujours en montant dans un contexte de forêts épaisses qui nous permet d'atteindre une autre large piste arrivant de Fontenilles.

A partir de là, nous nous avançons à droite sur 450 m.

❷ Nous nous engageons alors sur un chemin qui, à droite, va monter en présentant divers lacets serrés. Nous sommes étonnés de constater l'existence de multiples accès sur la gauche. On découvre alors, à leur niveau, de nombreuses terrasses cultivées de vignes en espaliers. C'est presque incroyable, d'autant plus qu'elles montent très haut.

❸ En continuant, c'est un dernier lacet à gauche où il nous faut nous avancer tout droit au pied du mont Sénégra entre terrasses de vignes en contrebas et versants boisés, mais quelque peu disloqués par ce qui fut l'exploitation minière.

Superbes vignes en espaliers, au-dessus d'un paysage grandiose



④ Après 700 m, nous sommes en bout de piste au niveau d'un carrefour de chemins. Dans un premier temps, nous décidons de faire un aller-retour sur la droite. Après un talus artificiel que nous dépassons, nous avançons sur un sentier au pied d'anciennes zones d'extraction. Nous constatons que la montagne est fortement mutilée, y compris sur le bas avec la vision grandiose des dégâts de la mine découverte. Nous faisons rapidement demi-tour du fait des risques d'éboulement et retrouvons le point ④.

À ce niveau, nous descendons en face sur le large chemin qui va descendre entre les vignes et aboutir à la piste inférieure.

⑤ C'est à droite que nous partons pour entamer une descente dotée de trois virages. Après 1,5 km, nous accédons à une station de pompage au niveau d'une petite route goudronnée qui mène à Sénégra sur la gauche.

⑥ Toutefois, nous choisissons d'aller explorer l'environnement par le chemin de droite. A gauche, nous dominons la combe d'un ruisseau que nous traversons peu après. Le site se nomme Alzou. Et là aussi, les activités minières ont sévi jadis. Nous nous avançons quelque peu pour faire rapidement demi-tour. De retour vers le point ⑤, nous préférons, juste avant, descendre sur la piste de droite se dirigeant vers la combe, dans un milieu boisé doté de vestiges miniers.

⑦ Après 750 m, nous remontons par le chemin de gauche qui, en 15 minutes environ et par le biais d'une sérieuse montée, nous ramène sur le goudron.

⑧ C'est à droite que nous allons, toujours en montant. Nous voici rapidement au niveau du hameau de Sénégra.

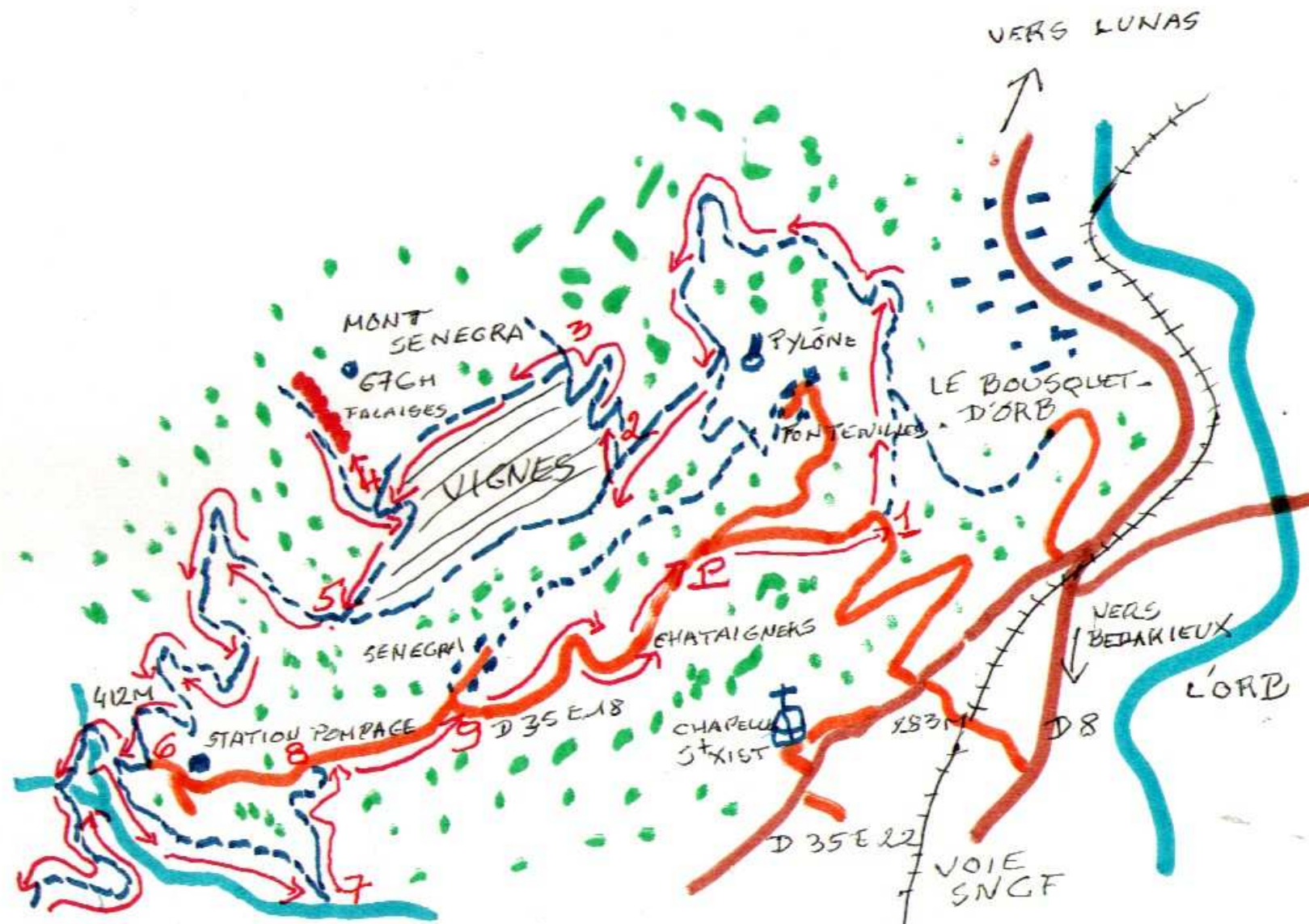
⑨ Nous n'y pénétrons pas et partons à droite sur la D35E18, qui est plutôt tranquille. C'est une descente encadrée de superbes châtaigneraies qui ne sont plus entretenues. De puissants troncs tourmentés nous saluent au passage. Il y a aussi des cerisiers. En effet, les terrains ici mêlés à un microclimat particulier favorisent la cerise. Enfin, après moins de 30 minutes de marche, nous retrouvons la voiture.



## Nos impressions

Si les vues sont grandioses, si la châtaigneraie est incroyable, si les vignes hautes sont inattendues, il n'empêche que les plaies liées à l'activité minière sont encore très visibles, malgré des secteurs de reboisement où des travaux pour adoucir ces meurtrissures sur l'environnement permettent d'envisager la reconstitution d'un paysage naturel dans un proche avenir.

Daniel Arazo ©



À reporter sur la carte 2643 OT - Lodève - Bédarieux