

Pour accéder au point de départ : de Montpellier, nous prenons l'A750 pour récupérer l'A75 direction Millau. Après le passage du tunnel de l'Escalette nous quittons l'autoroute pour sortir par la bretelle Le Caylar. Ici nous continuons direction *La Pezade* sur la gauche. Au niveau de ce hameau situé à la porte l'Aveyron, nous prenons à gauche une petite route direction *Canals*. Juste après ce hameau, nous continuons à gauche direction *Le Mas Raynal* puis *La Bastide-des-Fonts*. Nous accédons à ce village par le biais d'une bifurcation où il faut aller à gauche sur la D493. Dans le village, nous pénétrons à droite pour nous garer sur la petite place près du cimetière et de la chapelle.

Notre rando (carte IGN 2542 E – Cornus)

Cette fois-ci, nous nous sommes rendus sur les corniches sud du plateau de Guilhaumard qui est en fait un appendice du causse du Larzac. Le village de La Bastide-des-Fonts porte bien son nom car quelques sources émergent en effet à son niveau.



Du parking, dans un premier temps, nous nous avançons près du château d'eau afin de jouir d'une vue plongeante exceptionnelle sur les falaises, la plaine basse avec le village *Le Clapier* et bien au-delà. Ensuite, nous partons sur la D493 au bord de laquelle nous marchons en allant à gauche.

- 1 Après 500 m, nous découvrons une croix sur la droite ainsi qu'un chemin que nous délaissons. C'est ensuite un virage à gauche puis un autre à droite. A ce niveau, nous observons à gauche en contrebas une petite croix sur socle et un départ de sentier. Nous nous proposons de l'emprunter car nous savons qu'il aboutit en 5 minutes à une source contre la falaise. Après observation de ce site où l'eau est recueillie, nous revenons sur la route et continuons à gauche. Peu après une grande croix en bois sur la droite, c'est un chemin qui se présente à droite.
- 2 Il nous faut le prendre et marcher en montant pendant 350 m pour accéder à une bifurcation.
- 3 C'est par la droite que nous devons continuer sur une piste qui va monter progressivement entre cultures, prairies naturelles et végétation caussenarde. Nous constatons que, progressivement, le sol devient noirâtre. C'est normal car nous nous situons sur un terrain volcanique qui correspond au passé géologique de l'Escandorgue.



④ Au niveau d'une partie haute, nous découvrons un chemin à droite. C'est celui qui arrive du point ① du parcours. Bien sûr, nous le délaissions pour continuer tout droit. Le panorama est stupéfiant avec au loin, à droite, le village de départ. Nous continuons à monter puis à descendre jusqu'à atteindre la D493.

⑤ Nous partons à droite sur le goudron et marchons 350 m jusqu'à une croix de bois dans un virage serré à droite.

⑥ Il nous faut délaissier la route et nous engager dans ce virage à gauche sur un chemin qui atteint immédiatement le bâtiment d'une vieille bergerie. Après une petite pause pour l'observer, nous partons en angle droit à droite, sans monter sur le versant, sur une piste herbeuse qui n'est pas évidente mais qui le devient après 400 m au niveau d'un virage à gauche. Nous suivons alors cet axe principal qui va passer par des zones de chaos dolomitique. Après un angle droit à droite, nous découvrons une bâtisse restaurée et, un peu plus loin par ce chemin, nous accédons à une petite route.

⑦ Ici, il nous vient l'idée, avant de rentrer au village, de faire un aller-retour de 4 km et 150 m de dénivelée, vers l'ancien hameau et sa chapelle de Bouviala réputée superbe. Pour cela, nous descendons à gauche sur le goudron. Les vues sont ici sublimes. C'est un virage serré à droite puis plus bas une boucle à droite avec, sur la gauche, une piste au départ de laquelle un panneau mentionne *Bouviala*.

⑧ Bien sûr, nous l'empruntons et avançons sur ce chemin de terre pendant 700 m avant de partir à droite jusqu'aux vestiges du hameau, visibles désormais.

⑨ Au milieu de diverses ruines, nous sommes subjugués par cette chapelle superbement conservée, qui visiblement est entretenue et a fait l'objet de restaurations. Après pause et appréciation du site nous revenons sur nos pas et remontons par la petite route jusqu'au point ⑦. Pour retourner au village, nous continuons sur le goudron et atteignons en dix minutes la D493 puis par la gauche le village de La Bastide-des-Fonts.



Daniel Arazo ©

Comment avons-nous appréhendé ce circuit ?

Tout d'abord, nous avons été comme hypnotisés par les vues plongeantes à partir de cet agréable petit village situé juste en bordure de falaises. Nous avons bien aimé découvrir le site de la source avec captage pour les besoins de la population. Il nous paraissait a priori difficile d'imaginer un jaillissement d'eau en ces lieux.

Sur le parcours, au moment où nous l'avons emprunté, le circuit nous a offert le plaisir de multiples fleurs telles que fritillaires, anémones pulsatiles, orchidées, etc. Le passage du sol dolomitique au sol volcanique est assez surprenant.

La cerise sur le gâteau a été sans aucun doute la découverte de la chapelle de Bouviala en un lieu difficilement imaginable. Tout autour, nous avons apprécié les ruines de l'ancien hameau qui sont le témoignage d'un habitat isolé et surtout d'une architecture traditionnelle utilisant majoritairement la pierre locale et les lauzes pour les toitures.



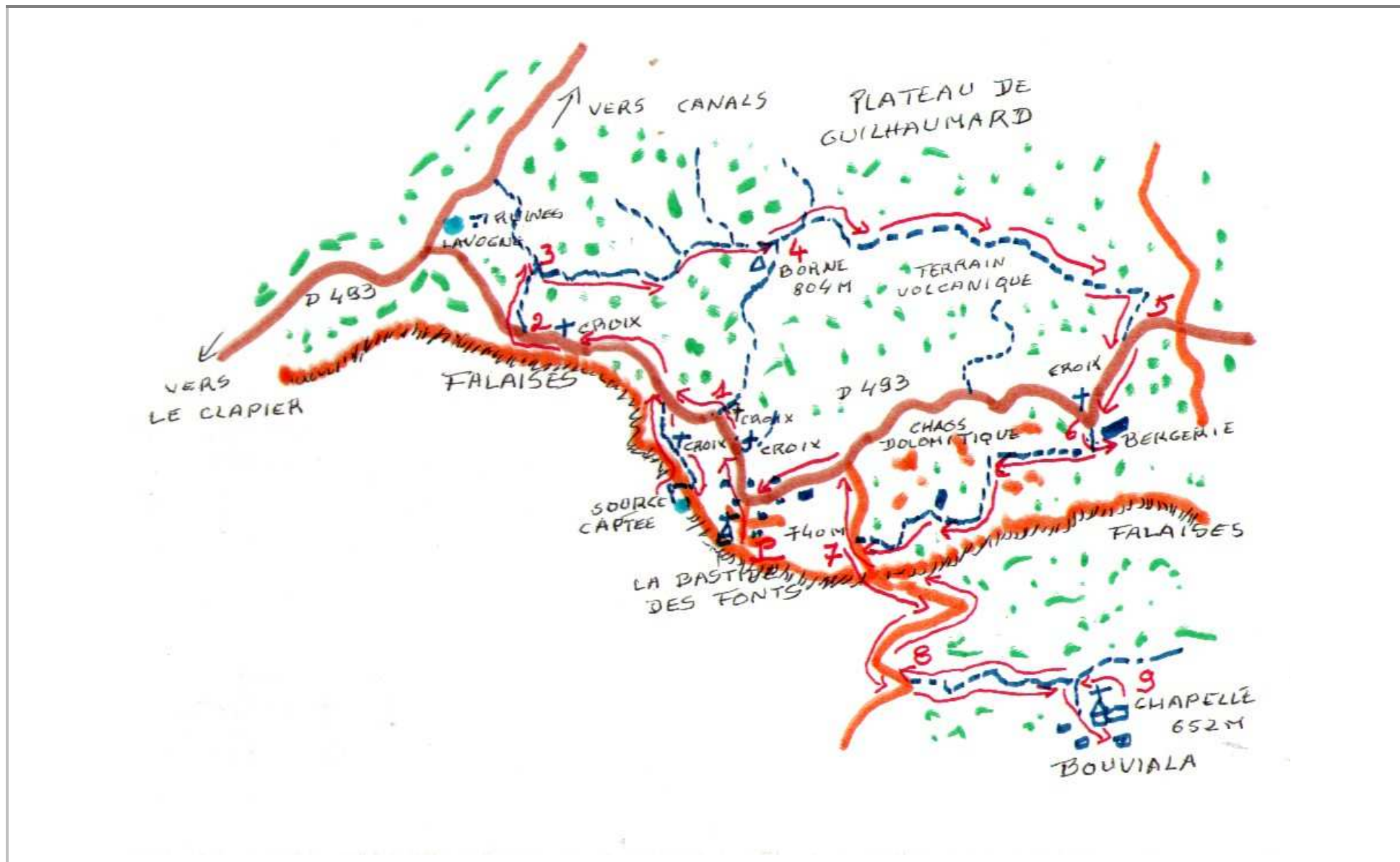
Superbe
fritillaire



Anémone
pulsatile



Une des fonts de La Bastide



A reporter sur la carte IGN n° 2542 E – Cornus