

## Pour accéder au point de départ

De Montpellier, nous prenons l'A75 direction Lodève-Millau. Nous sortons par la bretelle Clermont-l'Hérault. Dans Clermont, nous prenons la direction Bédarieux et, de là, nous nous dirigeons vers Olargues en passant entre autres par Hérépian et Mons-la-Trivalle. Juste après Olargues, nous partons à droite en direction du col de Frontfroide (D14). A ce niveau, nous continuons jusqu'à Fraïsse-sur-Agout puis toujours par la même départementale jusqu'à La Salvetat-sur-Agout. Nous rejoignons le pont sur l'Agout que nous traversons pour nous garer immédiatement après à droite le long de la D14E1.

## Notre rando (carte IGN 2443 OT – Monts de Lacaune)

Toujours dans le cadre de la recherche de circuits ombragés, nous décidons de tester le circuit largement balisé en jaune se rendant au col de la Baraque. Ce circuit a une longueur de 17 km et une dénivelée d'environ 480 m. De notre voiture, nous partons avec prudence le long de la D907 en direction de St-Pons. C'est une montée jusqu'à une courbe à droite.

① Vigilance car, juste après cette courbe, nous nous engageons sur une piste à gauche dotée du balisage jaune. C'est désormais une progression forestière de toute beauté qui, en montant, nous fait accéder, après 1 km, à une petite route. Nous l'empruntons par la gauche et marchons 250 m avant de la quitter pour continuer à droite sur une piste qui aboutit en 5 minutes à une nouvelle route au niveau d'une croisée et d'une croix.

### La Salvetat-sur-Agout



② Nous partons à droite puis, à la bifurcation qui suit, encore à droite en délaissant le lieu-dit *Besses-Hautes*. Nous nous avançons ainsi sur 500 m avant de nous engager à gauche sur un chemin en milieu ouvert qui va accéder, après 500 m, à du macadam près d'une zone de camping. Le goudron est de courte durée et, au niveau du carrefour qui suit, nous continuons tout droit avec le balisage jaune pour, après une montée, atteindre un carrefour de pistes.

③ Nous devons partir à gauche sur un cheminement qui ondule légèrement, tout en s'inscrivant dans une vaste courbe à droite dans un contexte très arboré. Après 1,6 km et de multiples chemins à droite comme à gauche que nous délaissons, nous découvrons une petite croix de pierre sur la droite.

④ Juste après, le balisage nous propose de partir à gauche au niveau d'une fourche. Le cheminement monte régulièrement tout d'abord et, après 650 m, part à droite en angle droit et monte plus conséquemment jusqu'au pied d'un mamelon nommé *Le Clap*. A ce niveau, et après un angle à gauche, c'est la descente jusqu'à la D907 au niveau du col de la Baraque.



⑤ Après la traversée de la départementale, nous continuons en face sur cette piste forestière qui atteint un carrefour après 650 m. Vigilance car, ici, il faut délaissier le balisage jaune et continuer sur le chemin de droite qui va retrouver ce balisage un peu plus loin. Après une zone à peu près plate, c'est une descente sur environ 1 km.

⑥ Nous atteignons une large piste et observons, sur la droite, une sorte de cabane apparemment métallique. Peut-être un refuge ? Toutefois, il nous faut partir à gauche en suivant le jaune pour remonter progressivement. En fin de côte, nous délaissions la piste de gauche et nous engageons à droite sur un sentier que nous allons désormais suivre pendant 2 km pour arriver au niveau de la départementale.

⑦ Nous la traversons pour nous retrouver sur les ruelles du hameau de Planacan. Après observation des lieux, et toujours en suivant le balisage jaune, nous contournons le village.

#### **En traversant le hameau de Planacan**

Le sentier, après un virage à droite, va s'engager dans une zone semi-ouverte, tout en étant bordée sur la droite d'une superbe rangée de hêtres dont certains ont des tailles impressionnantes. Après 600 m, nous continuons à droite à la bifurcation. Désormais nous descendons progressivement, et nous atteignons en 800 m la D150.

#### **Superbe rangée de hêtres au bord de notre chemin**

⑧ Désormais nous devons, en partant à gauche, longer avec prudence cette route. Le balisage jaune n'est plus très évident. Sur notre gauche, c'est une superbe combe profonde que la route va enjamber par un pont. Nous retrouvons la combe désormais sur la droite et, près de 1 km après, nous accédons à un carrefour routier au niveau de l'étonnant *Pont de la Lune*.

⑨ A ce niveau, pour rejoindre notre voiture, nous devons continuer à droite le long de la D14E1 qui nous fait arriver au pont sur l'Agout après 1,2 km.



## Comment avons-nous vécu ce circuit ?

Il est vrai que le final de ce circuit nous oblige à marcher sur le goudron pendant de longs moments. En dehors de ce petit inconvénient, il est vrai aussi que nous avons été particulièrement surpris de la diversité des paysages traversés. Les forêts sont d'une richesse exceptionnelle, en particulier sur le plan du nombre d'espèces d'arbre rencontrées. Nous avons été étonnés de la grande quantité de chênes rouges d'Amérique plantés ici par les soins de l'ONF. Cela signifie que les couleurs d'automne seront particulièrement resplendissantes.

La dénivelée, quoique de près de 500 m, ne nous est pas apparue spécialement difficile car, malgré quelques petites exceptions, les pentes sont régulières et douces.

Par ailleurs, la découverte du hameau de Planacan nous a permis de constater une certaine pérennité de l'habitat traditionnel.

Cette randonnée à la fraîche, toutefois assez éloignée de Montpellier, nous a laissé globalement un excellent souvenir et, de ce fait, nous la conseillerons à ceux qui recherchent le frais milieu forestier.

Daniel Arazo ©

Nous les avons (entre autres...) rencontrés sur notre circuit :



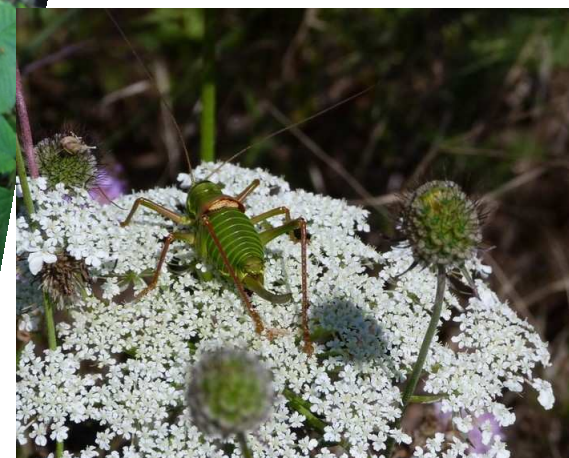
Un crapaud



Le sorbier-alisier



La lépote élevée



L'éphippigère femelle

